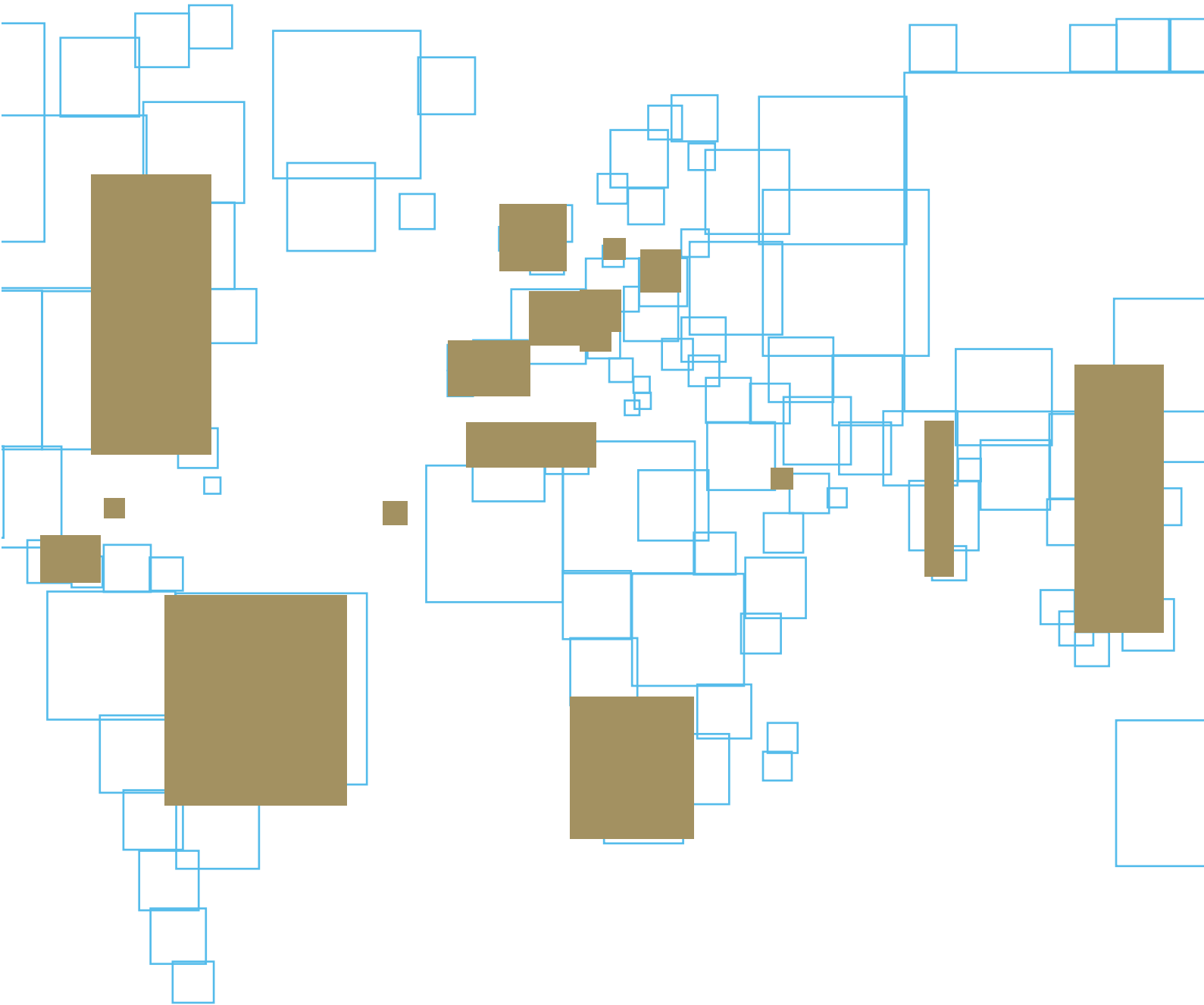




ESPÍRITO SANTO  
FINANCIAL GROUP S.A.



**Visão Global**

01 Relatório do Presidente

**Capítulo de Governo de Sociedade**

06 Capítulo de Governo de Sociedade

**Outras Informações**

25 Contactos

**Contas Individuais**

26 Contas Individuais 2009

**Overview**

03 Chairman's report

**Governance**

15 Corporate Structure and Governance

**Other Information**

25 Contacts

**Financial Statements**

26 Financial Statements 2009

**ESPÍRITO SANTO FINANCIAL GROUP S.A.**

Société Anonyme

RCS Luxembourg B-22.232

Issued Capital: EUR 778,549,160

21/25 Allée Scheffer

L-2500 – Luxembourg

O ano de 2009 foi marcado por uma contínua deterioração da actividade económica, reflectindo o impacto da crise financeira global iniciada em 2007. Este ambiente extremamente exigente gerou alterações profundas a nível económico e regulamentar, a que a Espírito Santo Financial Group ('ESFG') soube adaptar-se. A ESFG enfrentou estes novos desafios através de um esforço contínuo de reforço dos seus investimentos internacionais e mantendo sólidos índices de solvabilidade.

No exercício de 2009 a Espírito Santo Financial Group S.A apresentou um lucro de 14,2 milhões de euros, o que representa uma quebra de 43,7% face ao resultado apresentado em 2008, de 25,2 milhões de euros. Os rendimentos de participações (dividendos recebidos) registaram uma descida de 40,6% face ao ano anterior, totalizando 47,6 milhões de euros (80,1 milhões de euros em 2008). O ambiente de baixas taxas de juros foi responsável por uma redução de 38,2% nos juros de investimentos e de crédito. Os encargos financeiros líquidos apresentaram uma subida homóloga de 14,8%, a qual no entanto deverá ser considerada à luz do proveito extraordinário não recorrente registado em 2008 devido à depreciação do dólar no período.

As mais valias resultantes da alienação de participações em empresas subsidiárias baixaram 80,3%, de 68,0 milhões de euros em 2008 para 13,4 milhões de euros em 2009, tendo sido vendida uma única participação em 2009, no Banco BEST.

Em 2009 terminou o período de carência para o exercício das opções ao abrigo do Plano de Opções de Aquisição de Acções iniciado em 2008, mantendo-se o programa até 2018.

## Proposta de Distribuição de Resultados

O Conselho de Administração propõe a seguinte distribuição dos resultados do exercício de 2009:

	<b>Euros*</b>
Resultado do Exercício	14.195.575
Para Reserva Legal	(710.000)
Resultados Transitados	13.834.977
Disponível para Distribuição	27.320.152
Acções em Circulação	77.854.916
Dividendo por Acção	0,35
Total de Dividendos	27.249.221
Resultados a Transitar	70.931

\* Excepto em relação às acções em circulação

A proposta de distribuição de um dividendo por acção de 0,35 euros corresponde a um *dividend yield* de 2,4% (ao preço de fecho do final de 2009) e representa um acréscimo de 16,7% relativamente ao dividendo distribuído em 2008, de 0,30 euros.

23 de Março de 2010

## Anexo ao Relatório de Gestão

### Principais acontecimentos em 2009

No dia 19 de Janeiro a ESFG vendeu uma participação de 5,0% no capital do ES Bankers (Dubai), mantendo os restantes 95,0%.

No dia 6 de Abril a agência internacional de *rating* Moody's anunciou que tinha baixado a notação de *rating* da ESFG para A2, de A1, no âmbito de uma revisão para possível *downgrade* do *rating* de todas as instituições financeiras portuguesas. A ESFG foi incluída na lista de bancos em revisão para uma eventual nova descida do *rating*. No dia 16 de Setembro de 2009 a Moody's anunciou que tinha revisto em baixa o *rating* de emitente da ESFG para A3, de A2, baixando igualmente o *rating* de curto prazo e o *rating* atribuído aos títulos preferenciais da ESFG respectivamente para P-2 e Baa2.

A ESFG subscreveu todas as acções a que tinha direito no aumento de capital no valor de 1,2 mil milhões de euros efectuado pelo BES a 16 de Abril de 2009.

No dia 24 de Abril, na sequência da Assembleia Geral Anual realizada no Luxemburgo, foi confirmado o pagamento de um dividendo de 0,30 euros por acção no dia 25 de Maio de 2009, tendo sido igualmente anunciado que apenas teriam direito a receber o dividendo as acções detidas até 4 de Maio de 2009 (data *ex-dividend*).

No dia 30 de Abril a ESFG anunciou a aprovação pelo Banco de Portugal do seu pedido para utilizar o método de Notações Internas (IRB) no cálculo de requisitos mínimos de fundos próprios, com efeitos a partir de 31 de Março de 2009. A ESFG, através das suas subsidiárias em Portugal, tornou-se assim a primeira instituição autorizada pelo banco central português a utilizar o método *IRB Foundation*.

No dia 26 de Maio a ESFG anunciou o lançamento pela ESFIL – Espírito Santo Financière S.A de uma emissão de dívida sénior no montante de 150 milhões de euros, com maturidade de 2 anos, garantida pela ESFG.

No dia 23 de Julho a agência internacional de rating Fitch Rating confirmou a notação de *rating* da Tranquilidade, subsidiária detida a 100% pela ESFG, em A-, tendo no entanto revisto a respectiva tendência de 'estável' para 'negativa'.

No dia 10 de Agosto a ESFG anunciou o lançamento, conjuntamente com a ESFIL, de um *STEP compliant Euro Commercial Paper programme* no montante de 1,0 mil milhões de euros, o qual foi classificado com uma notação de *rating* de P-2 pela Moody's e de F-2 pela Fitch Rating.

No dia 15 de Setembro a ESFG vendeu uma participação de 25,0% no capital do Banco BEST ('BEST') ao Saxo Bank S/A ('Saxo Bank'), adquirindo simultaneamente uma participação de 2,5% que veio reforçar a sua posição no Saxo Bank para 5,0%.

No dia 14 de Outubro a ESFG anunciou que tinha colocado com sucesso a sua primeira emissão de dívida subordinada *Lower Tier II*, no montante de 400 milhões de euros, com vencimento em 21 de Outubro de 2019. A Moody's Investor Service, Inc. e a Fitch Ratings Limited atribuíram as notações de *rating* Baa1 e BBB+, respectivamente, a estas obrigações.

No dia 7 de Dezembro a Fitch Ratings reafirmou a notação de *rating* atribuída à dívida sénior da ESFG em A- (com tendência 'estável').

No dia 31 de Dezembro a ESS assinou o acordo final que lhe permitirá avançar com a construção do Hospital Público de Loures, ao abrigo do programa de Parcerias Público-Privadas.

## Comportamento das acções da ESFG

Os mercados accionista e de crédito beneficiaram em 2009 de perspectivas mais favoráveis para a economia global, e em particular para os mercados emergentes, com os índices accionistas a registar melhorias a partir do segundo trimestre. Nos Estados, os índices Dow Jones, Nasdaq e S&P500 registaram valorizações anuais de 18,8%, 43,9% e 23,5%, enquanto nos mercados emergentes, os índices Bovespa, Shanghai Composite e Sensex apresentaram significativos ganhos de 82,7%, 79,9% e 81%, respectivamente. Na Europa, os índices DAX, CAC40 e IBEX subiram 23,9%, 22,3% e 29,8%. Em Portugal, o PSI20 ganhou 33,5% em 2009, tendo as acções da ESFG fechado o ano a transaccionar a 14,85 euros por acção na NYSE Euronext Lisbon, registando uma subida de 35,6%. Em Maio de 2009 a ESFG pagou um dividendo aos seus accionistas de 0,30 euros por acção.



**Ricardo Espírito Santo Silva Salgado**  
Presidente

2009 was marked by a continued fall in economic activity resulting from the fall-out of the 2007 global financial crisis. The demanding economic and regulatory environment since has brought about fundamental changes which Espírito Santo Financial Group ('ESFG') has met. ESFG approached these challenges with a continued drive for further international investment coupled with a sound solvency position.

The statutory profit for ESFG for the financial year 2009 was EUR 14.2 million, a fall of 43.7% from EUR 25.2 million in 2008. Dividend income, arising from income from participating interests, fell by 40.6% to EUR 47.6 million from EUR 80.1 million in 2008. The low interest rate environment led to a 38.2% year-on-year reduction in interest received from investments and on loans when compared to a year earlier. Net interest charges rose by 14.8% year-on-year however, on the back of a non-recurrent extraordinary gain in 2008 from a weakened USD during that period.

Net gains from the sale of affiliated undertakings fell by 80.3% to EUR 13.4 million in 2009 from EUR 68.0 million in 2008 with the sale of a single stake in 2009 of Banco BEST.

The stock options programme, which began in 2008, completed its vesting period on 2009. The programme will run until 2018.

### Dividend proposal

The Board proposes the following distribution of the profit for the financial year 2009:

	<b>Euros*</b>
Results for the year	14,195,575
Allocation to legal reserves	(710,000)
Retained earnings brought forward	13,834,977
Available for distribution	27,320,152
Number of shares outstanding	77,854,916
Dividend per share	0.35
Total dividend	27,249,221
Retained earnings brought forward	70,931

\* Excluding number of shares outstanding

The proposed dividend per share of EUR 0.35 equates to a dividend yield of 2.4% relative to the share price at year end 2009. The 2009 dividend represents an increase of 16.7% over 2008's figure of EUR 0.30.

### Appendix to Chairman's report – Developments in 2009

On 19 January 2009, ESFG sold 5.0% of the capital of ES Bankers (Dubai), the remaining 95.0% stake remains with ESFG.

On 6 April 2009, Moody's announced it had downgraded ESFG's rating to A2 from A1 as well as placing all Portuguese banks on review for a possible downgrade. ESFG joined the list of banks on review for a potential further downgrade. On 16 September 2009, Moody's announced the downgrade of ESFG's issuer rating to A3 from A2. ESFG's short term rating and preferred securities were also downgraded to P-2 and Baa2 respectively.

ESFG subscribed to its full entitlement in BES' EUR 1.2 billion capital increase which was concluded on 16 April 2009.

On 24 April 2009, following the Annual General Meeting held in Luxembourg, it was confirmed that a dividend of EUR 0.30 per share would be paid on 25 May 2009. It was also announced that its shares would become ex-dividend on 4 May 2009.

On 30 April 2009, ESFG announced the Bank of Portugal's approval of the Company's request for the use of IRB (Internal Ratings Based) method. The Portuguese central bank's decision came into effect on 31 March 2009. ESFG, through its subsidiaries in Portugal, became the first institution to receive approval from the Bank of Portugal for the use of the IRB Foundation method.

On 26 May 2009, ESFG announced the launch of EUR 150 million ESFIL – Espírito Santo Financière S.A. senior 2-year notes. The transaction is guaranteed by ESFG.

On 23 July 2009, Fitch Rating confirmed Tranquilidade's A- rating; however they moved the fully owned subsidiary from stable outlook to negative outlook.

On 10 August 2009, ESFG announced the launch of its EUR 1.0 billion STEP compliant Euro Commercial Paper programme. The joint ESFG and ESFIL programme is rated P-2 by Moody's and F-2 by Fitch Rating.

On 15 September 2009, ESFG sold a 25.0% stake in Banco Best ('BEST') to Saxo Bank S/A ('Saxo Bank') in exchange for an additional 2.5% stake in Saxo Bank thus raising ESFG's stake to approximately 5.0%.

On 14 October 2009, ESFG announced that it had successfully launched and priced its inaugural EUR 400 million Lower Tier II transaction. The subordinated notes will mature on the 21 October 2019 and is rated Baa1 by Moody's Investor Service, and BBB+ by Fitch Ratings.

On the 7 December Fitch Ratings re-affirmed ESFG's senior rating as A- (Stable Outlook).

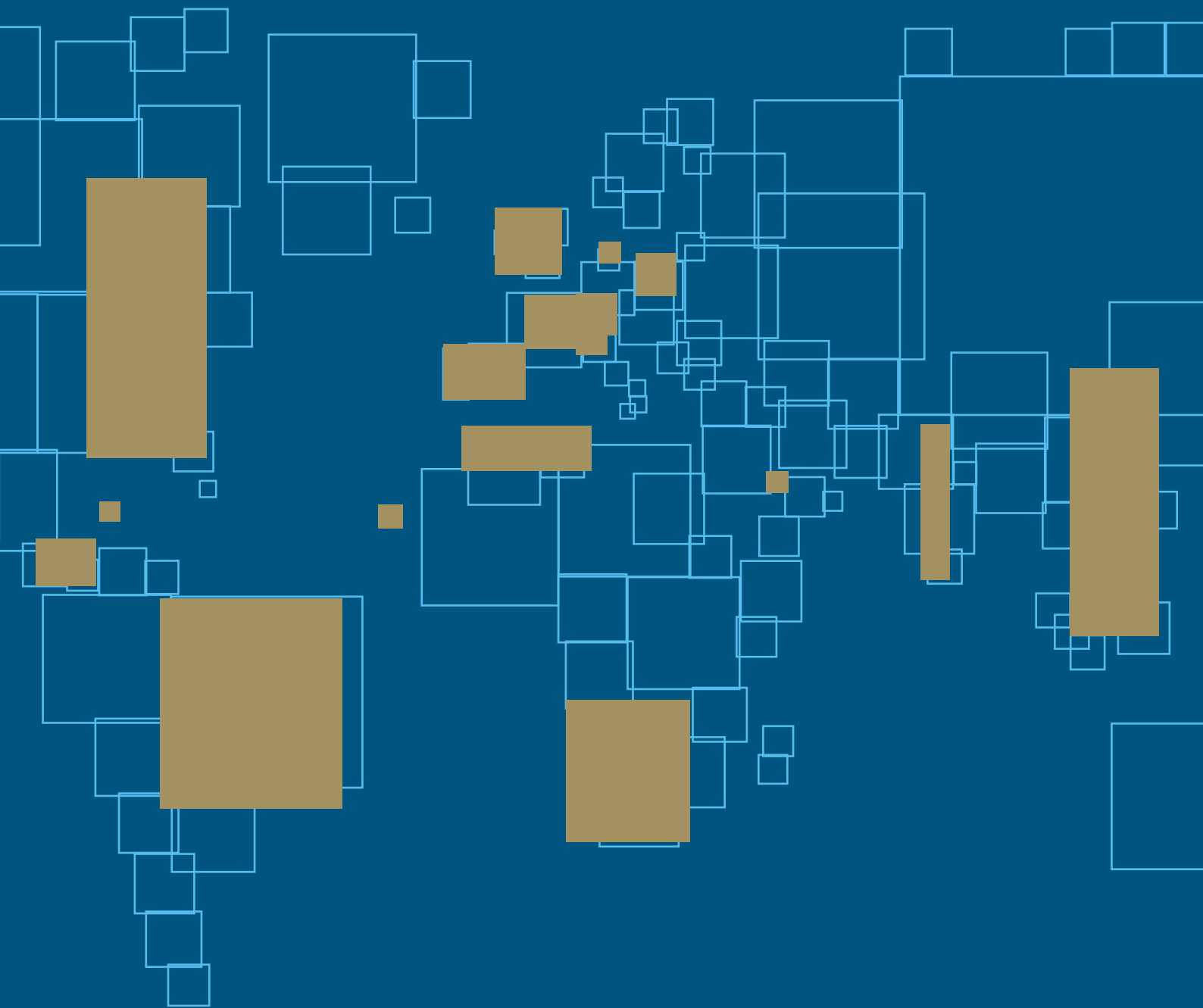
On 31 December 2009, ESS signed the final agreement enabling it to advance with the construction of the Loures Public Hospital under the Public Partnership programme.

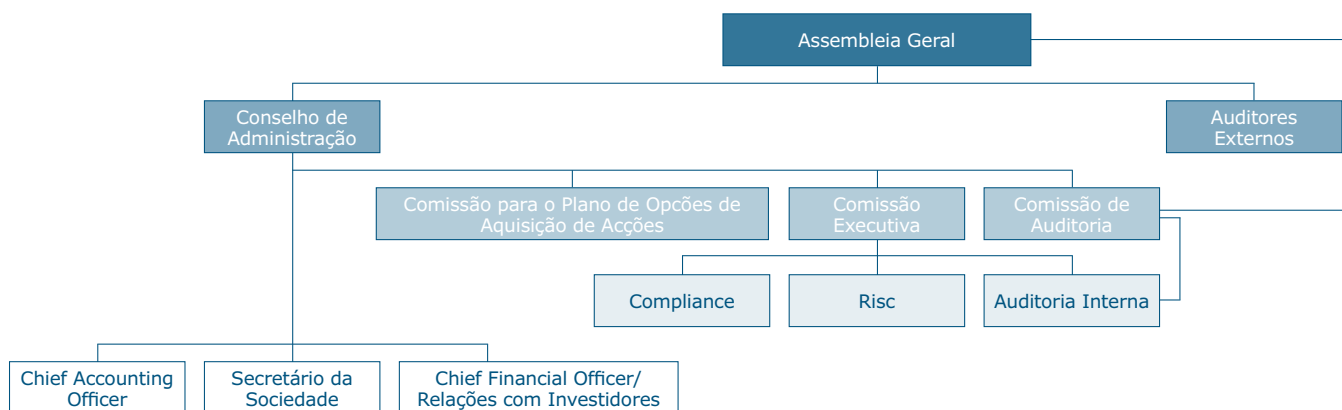
### **Performance of ESFG shares**

An improved global outlook in 2009, notably in the emerging markets, benefitted both equity and credit markets. The improvements in equity indices came to the fore in the second quarter of the year. In the United States the Dow Jones, Nasdaq and S&P500 rose by 18.8%, 43.9% and 23.5% respectively. In the Emerging markets the Bovespa, Shanghai Composite and Senex climbed 82.7%, 79.9% and 81.0%. In Europe the DAX rose by 23.9%, the CAC40 by 22.3% and the IBEX by 29.8%. The Portuguese PSI20 index climbed by 33.5% with ESFG, which trades on the Lisbon NYSE Euronext exchange, closing the year up by 35.6% at EUR14.85 per share. In May 2009 ESFG paid EUR.30 per share in dividend to shareholders.



**Ricardo Espírito Santo Silva Salgado**  
Chairman





## Governo da Sociedade

A estrutura de governo societário da Espírito Santo Financial Group S.A. ('ESFG' ou 'sociedade') rege-se pelas disposições da lei luxemburguesa e pelos estatutos da sociedade.

Esta estrutura é composta por um Conselho de Administração, uma Comissão Executiva, uma Comissão de Auditoria, uma Comissão para o Plano de Opções de Aquisição de Acções, pelos auditores externos e pelas Funções de Controlo Interno: Compliance, Risco e Auditoria Interna.

O Conselho de Administração, a Comissão de Auditoria e os auditores externos independentes são eleitos pela Assembleia Geral de Accionistas; a Comissão Executiva e a Comissão para o Plano de Opções de Aquisição de Acções são nomeadas pelo Conselho de Administração.

Os auditores externos independentes são nomeados pela Comissão de Auditoria, uma vez eleitos pela Assembleia Geral de Accionistas sob proposta do Conselho de Administração, por um período máximo de seis anos.

## Assembleia Geral

A Assembleia Geral Anual realiza-se na última sexta-feira de Abril de cada ano, às 12 horas, na cidade do Luxemburgo. A Assembleia Geral, regularmente constituída, é o órgão que representa a universalidade dos accionistas, tendo os poderes que lhe são conferidos por lei e pelos estatutos da sociedade. Todos os accionistas têm o direito de participar e usar da palavra em qualquer Assembleia Geral de Accionistas. A Assembleia Geral delibera por maioria simples dos votos emitidos, seja qual for o número de accionistas presentes ou representados e o capital por eles representado.

Pode ser convocada uma Assembleia Geral Extraordinária a pedido do Conselho de Administração, dos auditores ou de um accionista representando pelo menos 10,0% do capital da sociedade. Qualquer accionista que detenha mais de 5,0% do capital da sociedade pode submeter propostas às Assembleias Gerais da sociedade.

O quórum das Assembleias Gerais Extraordinárias deverá corresponder a pelo menos metade de todas as acções da sociedade emitidas e em circulação. Caso esse quórum não seja atingido na primeira data de convocação, poderá ser convocada uma segunda reunião para a qual não será exigido um quórum. Salvo disposição em contrário na lei, as propostas submetidas em Assembleias Gerais Extraordinárias devem ser aprovadas por dois terços dos votos emitidos pelos accionistas presentes ou representados.

A Assembleia Geral de Accionistas é presidida pelo Presidente do Conselho de Administração, ou por pessoa designada pelo Conselho de Administração, ou, na sua ausência, pela própria Assembleia Geral. A Mesa da Assembleia Geral é constituída pelo seu Presidente, juntamente com o Secretário da Sociedade e o Escrutinador, os quais são nomeados pela própria Mesa.

Cada accionista tem direito a um voto por cada acção detida.

Em 2009 a Assembleia Geral de Accionistas teve lugar no dia 24 de Abril.

## Conselho de Administração e Conselho Fiscal

### Conselho de Administração

Ricardo Espírito Santo Silva Salgado, Presidente  
José Manuel Pinheiro Espírito Santo Silva,  
Vice-Presidente  
António Luís Roquette Ricciardi  
Mário Mosqueira do Amaral  
Manuel Fernando Moniz Galvão Espírito Santo Silva  
Jackson Behr Gilbert  
Patrick Monteiro de Barros  
Robert Studer  
Philippe Guiral  
Manuel António Ribeiro Serzedelo de Almeida  
José Maria Espírito Santo Silva Ricciardi  
Pedro Guilherme Beauvillain de Brito e Cunha  
Carlos Augusto Machado de Almeida Freitas  
Aníbal da Costa Reis Oliveira  
Juan Villalonga Navarro  
Othman Benjelloun  
José Pedro Torres Garcia Caldeira da Silva  
Yves Alain Marie Morvan  
Fernando Pedro Braga Pereira Coutinho  
Alexandre da Paixão Coelho  
José Carlos Cardoso Castella  
Horácio Lisboa Afonso  
Bernard Basecqz  
Gherardo Laffineur Petracchini  
Manuel Guerrero Péman

A gestão da sociedade é assegurada por um Conselho de Administração composto por um mínimo de três membros, que não têm de ser accionistas. Os administradores são eleitos pela Assembleia Geral por um período máximo de seis anos, sendo permitida a sua reeleição.

### Composição do Conselho de Administração

O Conselho de Administração é actualmente composto por vinte e cinco membros, oito dos quais são independentes. Alguns dos administradores representam os principais accionistas, outros as principais subsidiárias e outros são independentes. O mandato dos membros do Conselho de Administração, incluindo o dos membros que fazem parte da Comissão Executiva, Comissão de Auditoria e Comissão para o Plano de Opções de Aquisição de Acções, teve início no dia 30 de Maio de 2008 e expira na última sexta-feira de Abril de 2014, isto é, na data em que tiver lugar a Assembleia Geral Anual. O mandato dos membros da Comissão Executiva é de duração indefinida, mas terminará na mesma data em que termina o mandato dos membros do Conselho de Administração.

O Conselho de Administração reúne sempre que convocado pelo seu Presidente, devendo no entanto reunir desde que pelo menos dois dos seus membros o solicitem. As reuniões são convocadas por escrito com pelo menos vinte e quatro horas de antecedência. As deliberações do Conselho de Administração são aprovadas pela maioria dos administradores presentes ou representados. No entanto, em caso de urgência, é válida uma decisão escrita assinada por todos os Administradores, tal como se a reunião tivesse sido devidamente convocada e efectivamente realizada.

O Conselho de Administração é investido de todos os poderes para a realização de todos os actos necessários ou úteis para a prossecução dos objectivos da sociedade. Todos os poderes não reservados expressamente por lei ou pelos Estatutos da Sociedade à Assembleia Geral são confiados ao Conselho de Administração.

De acordo com a legislação sobre abuso de informação privilegiada e manipulação do mercado, a sociedade estabeleceu períodos de bloqueio durante os quais não é permitido transaccionar acções da ESFG. Para além disso, estabeleceu um procedimento destinado a informar sobre quaisquer transacções sobre acções da sociedade fora desses períodos de bloqueio. O Conselho de Administração implementou ainda um Código de Conduta e Ética Empresarial, tendo igualmente adoptado um conjunto de critérios relativamente à independência dos seus membros.

Em 2009 o Conselho de Administração reuniu 13 vezes, estando presente a maioria dos seus membros em cada uma destas reuniões.

### Informação relativa aos membros do Conselho de Administração

#### Ricardo Espírito Santo Silva Salgado

Data de nascimento: 25/06/1944; Nacionalidade: Portuguesa; Início do primeiro mandato: 28/11/1984; Membro não independente.  
Qualificação profissional: Licenciado em Economia pelo Instituto Superior de Ciências Económicas e Financeiras da Universidade Técnica de Lisboa.  
Ricardo Espírito Santo Silva Salgado foi nomeado para o Conselho de Administração em 1984, exercendo as funções de Presidente desde 1991.

#### Cargos exercidos em sociedades da ESFG

Vice-Presidente do Conselho de Administração e Presidente da Comissão Executiva do Banco Espírito Santo.  
Presidente – Banco Espírito Santo de Investimento, BES África SGPS S.A., Bespar SGPS S.A., BEST– Banco Electrónico de Serviço Total, ES Bankers (Dubai) Limited, ESAF-Espírito Santo Activos Financeiros S.A., ES Tech Ventures SGPS S.A., Espírito Santo Financial (Portugal) SGPS S.A., Espírito Santo – Empresa de Prestação de Serviços 2, ACE, Espírito Santo Saúde SGPS S.A., Espírito Santo Ventures – Sociedade de Capital de Risco, S.A., Partran SGPS S.A.  
Administrador – Banque Espírito Santo et de la Vénétie S.A., Banque Privée Espírito Santo S.A., BES Finance, Ltd., Espírito Santo Bank.

#### Cargos exercidos em sociedades fora da ESFG

Presidente – Casa dos Pórticos, Sociedade de Administração de Bens S.A., Sociedade de Administração de Bens Pedra da Nau, S.A.  
Vice-Presidente – E.S. Holding Administração e Participações, S.A.  
Director – Banco Bradesco S.A., Espírito Santo Control S.A., Espírito International S.A., Espírito Santo Resources Limited, Espírito Santo Services S.A.  
Membro do Conselho de Administração e da Comissão de Remunerações e Recursos Humanos da NYSE Euronext, do Institut International d'Etudes Bancaires, e do Conselho para a Cooperação Económica (Europa).

#### José Manuel Pinheiro Espírito Santo Silva

Data de nascimento: 02/05/1945; Nacionalidade: Portuguesa; Início do primeiro mandato: 27/03/1987; Membro não independente.  
Qualificação profissional: Licenciado em Economia, com especialização em Direcção e Administração de Empresas, pela Universidade de Évora.  
José Manuel Pinheiro Espírito Santo Silva é Vice-Presidente do Conselho de Administração da ESFG.

### *Cargos exercidos em sociedades da ESFG*

Presidente – Banque Privée Espírito Santo SA., Fiduprivate – Sociedade de Serviços, Consultoria, Administração de Empresas S.A.  
Vice-Presidente – Espírito Santo Financial (Portugal), SGPS, S.A.  
Administrador – Banco Espírito Santo S.A., Banco Espírito Santo de Investimento S.A., Banque Espírito Santo et de la Vénétie S.A., BES África, SGPS, S.A., Bespar SGPS S.A., ESAF – Espírito Santo Activos Financeiros SGPS S.A., Espírito Santo Bank, Europ Assistance – Companhia Portuguesa de Seguros de Assistência S.A.

*Cargos exercidos em sociedades fora da ESFG*  
Presidente – Sociedade Imobiliária e Turística da Quinta do Perú S.A.

Administrador – Espírito Santo Control S.A., Espírito Santo International S.A., Espírito Santo Resources Limited, Espírito Santo Services S.A., Europ Assistance – Companhia Portuguesa de Seguros Assistência, S.A.

### **António Luís Roquette Ricciardi**

Data de nascimento: 06/04/1919; Nacionalidade: Portuguesa; Início do primeiro mandato: 28/11/1984; Membro não independente.

Qualificação profissional: licenciado pela Faculdade de Ciências de Lisboa, Academia Naval (Lisboa) e Escola de Aviação Naval (Lisboa).

### *Cargos exercidos em sociedades da ESFG*

Presidente – Espírito Santo Services S.A.  
Vice-Presidente – Bespar SGPS S.A. e Partran SGPS S.A.  
Administrador – Banque Privée Espírito Santo S.A.

### *Cargos exercidos em sociedades fora da ESFG*

Presidente – Espírito Santo Control S.A., Espírito Santo International S.A., Espírito Santo Resources (Portugal) S.A.  
Administrador – Espírito Santo Resources Ltd, Casa do Guincho – Sociedade de Administração de Bens, S.A.

### **Mário Mosqueira do Amaral**

Data de nascimento: 14/11/1932; Nacionalidade: Portuguesa; Início do primeiro mandato: 28/11/1984; Membro não independente.

Qualificação profissional: licenciado em Economia pelo Instituto Superior de Ciências Económicas e Financeiras (Lisboa).

### *Cargos exercidos em sociedades da ESFG*

Presidente – Banco Espírito Santo North American Capital Corporation.  
Administrador – Banque Privée Espírito Santo S.A., Bespar SGPS S.A., Espírito Santo Services, S.A., Espírito Santo Empresa de Prestação de Serviços S.A. e Partran SGPS S.A.

### *Cargos exercidos em sociedades fora da ESFG*

Presidente – Amaral e Pinto S.A.  
Vice-Presidente – Espírito Santo Control S.A. e Espírito Santo International S.A.  
Administrador – Banque Marocaine du Commerce Extérieur, Espírito Santo Resources Ltd.

### **Manuel Fernando de Moniz Galvão Espírito Santo Silva**

Data de nascimento: 20/07/1958; Nacionalidade: Portuguesa; Início do primeiro mandato: 08/11/1995; Membro não independente.

Qualificação profissional: Licenciado em Gestão de Empresas, Richmond College (Londres), International Banker's course, Barclays and Midland Bank (Londres), Inter-Alpha Banking Programme, INSEAD Fontainebleau.

### *Cargos exercidos em sociedades da ESFG*

Administrador – Banco Espírito Santo, Bespar SGPS S.A., Espírito Santo Bank S.A.

### *Cargos exercidos em sociedades fora da ESFG*

Presidente – Academia de Música de Santa Cecília, Espírito Santo Industrial S.A., Espírito Santo Resources Limited, Espírito Santo Tourism (Europe) S.A., Euroamerican Finance Corporation, Inc, Herdade da Comporta – Actividades Agro Silvícolas e Turísticas S.A., Rio Forte Investments S.A.

Administrador – Espírito Santo Control S.A., Espírito Santo International S.A., Espírito Santo Resources (Portugal) S.A., Espírito Santo Services S.A., Santogal SGPS S.A., Sapec S.A., Sociedade de Investimentos Imobiliários Sodim, S.A.

### **Jackson Behr Gilbert**

Data de nascimento: 13/09/1932; Nacionalidade: Americana; Início do primeiro mandato: 12/06/1990; Membro não independente.

Qualificação profissional: licenciado em Direito pela University of Virginia Law School, EUA.

### *Cargos exercidos em sociedades da ESFG*

Presidente Emeritus – Espírito Santo Bank S.A.

### **Patrick Monteiro de Barros**

Data de nascimento: 03/02/1945; Nacionalidade: Francesa e Portuguesa; Início do primeiro mandato: 24/12/1994; Membro não independente.

Qualificação profissional: Licenciado pela Ecole Supérieure de Commerce et Administration d'Entreprise (Paris).

### *Cargos exercidos em sociedades fora da ESFG*

Presidente – Argus Resources (UK) Ltd.  
Administrador – Petroplus Holdings

**Robert Studer**

Data de nascimento: 12/11/1938; Nacionalidade: Suíça; Início do primeiro mandato: 22/10/1999; Membro Independente.  
Qualificação profissional: Licenciado em Gestão de Empresas pelo Zurich Management Institut.

**Philippe Guiral**

Data de nascimento: 18/11/1948; Nacionalidade: Francesa; Início do primeiro mandato: 10/11/2000; Membro não independente.  
Qualificação profissional: Mestrado em Economia, Universidade de Montpellier, I.A.E. (gestão de empresas) – Montpellier. Advanced Executive Program, Anderson School, University of California, Los Angeles.

*Cargos exercidos em sociedades da ESFG*

Presidente – Banque Espírito Santo et de la Vénétie.  
Administrador (não executivo) – Banco Espírito Santo de Investimento S.A.

*Cargos exercidos em sociedades fora da ESFG*

Vice-presidente – Banco delle Tre Venezie.

**Manuel António Ribeiro Serzedelo de Almeida**

Data de nascimento: 05/08/1943; Nacionalidade: Portuguesa; Início do primeiro mandato: 25/05/2001; Membro não independente.  
Qualificação profissional: Licenciado em Engenharia Mecânica pelo Instituto Superior Técnico (Lisboa); MBA Insead – Fontainebleau.

*Cargos exercidos em sociedades fora da ESFG*

Presidente – Estrela SGPS,  
Administrador – Altitude.Software, Egeo.

**José Maria Espírito Santo Silva Ricciardi**

Data de nascimento: 27/10/1954; Nacionalidade: Portuguesa; Início do primeiro mandato: 25/05/2001; Membro não independente.  
Qualificação profissional: Licenciado em Sciences Economiques Appliquées pelo Instituto de Administração e Gestão da Faculdade de Ciências Económicas, Políticas e Sociais da Universidade Católica de Louvain, Bélgica.

*Cargos exercidos em sociedades da ESFG*

Presidente – BES Investimento do Brasil S.A., Banco Espírito Santo de Investimento S.A. (Comissão Executiva).  
Vice-Presidente – Banco Espírito Santo de Investimento S.A., ESAF– Espírito Santo Activos Financeiros (Mesa da Assembleia Geral).  
Administrador – Banco Espírito Santo S.A. (membro da Comissão Executiva), BES Africa, SGPS, S.A., Espírito Santo Capital – Sociedade de Capital de Risco S.A., Espírito Santo Investment Holdings Limited.

*Cargos exercidos em sociedades fora da ESFG*

Vice-Presidente – Supervisory Board of Sporting Clube de Portugal.  
Administrador – Membro do Conselho Fiscal da Sporting, Sociedade Anónima Desportiva, SAD  
Membro do Conselho Geral e de Supervisão – EDP – Energias de Portugal, S.A.  
Membro da Mesa da Assembleia Geral – Espart Espírito Santo participações Financeiras – SGPS S.A.

**Pedro Guilherme Beauvillain de Brito e Cunha**

Data de nascimento: 12/07/1951; Nacionalidade: Portuguesa; Início do primeiro mandato: 25/05/2001; Membro não independente.  
Qualificação profissional: Licenciado em Business Studies pelo College of Distributive Trades (Londres).

*Cargos exercidos em sociedades da ESFG*

Presidente – AdvanceCare – Gestão de Serviços de Saúde, S.A., BES, Companhia de Seguros S.A., Companhia de Seguros Tranquilidade S.A., Espírito Santo Contact Center, Gestão de Call Centers S.A., Esumédica – Prestação de Contactos Médicos S.A., Seguros LOGO S.A., T-Vida – Companhia de Seguros S.A.  
Administrador – BES Vida Companhia de Seguros S.A., Espírito Santo Saúde S.A.

*Cargos exercidos em sociedades fora da ESFG*

Presidente – Europ Assistance – Companhia Portuguesa de Seguros de Assistência, S.A.

**Carlos Augusto Machado de Almeida Freitas**

Data de nascimento: 19/02/1950; Nacionalidade: Portuguesa; Início do primeiro mandato: 25/05/2001; Membro não independente.  
Qualificação profissional: Ensino Secundário.

**Aníbal da Costa Reis Oliveira**

Data de nascimento: 24/09/1935; Nacionalidade: Portuguesa; Início do primeiro mandato: 25/05/2001; Membro não independente.  
Qualificação profissional: Curso Geral de Comércio (Porto); Curso de Engenharia Química (Alemanha).

*Cargos exercidos em sociedades da ESFG*

Administrador – Banco Espírito Santo, Espírito Santo Financial (Portugal) SGPS S.A.

*Cargos exercidos em sociedades fora da ESFG*

Presidente – Acro-SGPS, S.A., Diliva – Sociedade de Investimentos Imobiliários S.A., Espírito Santo International S.A., Olinerg SGPS S.A., Oliren SGPS S.A., Oliveste – SGPS S.A., Saramagos – Sociedade Produtora de Energia S.A.

**Juan Villalonga Navarro**

Data de nascimento: 04/08/1953; Nacionalidade: Espanhola; Início do primeiro mandato: 25/05/2001; Membro Independente.

*Cargos exercidos em sociedades fora da ESFG:*

Presidente: Opway Novas Tecnologias  
Administrador: Axiata, Telnic, Fundación Telefonica, Medikidz Foundation.

**Othman Benjelloun**

Data de nascimento: 01/11/1932; Nacionalidade: Marroquina; Início do primeiro mandato: 31/05/2002; Membro Independente.

*Cargos exercidos em sociedades fora da ESFG*

Presidente – Banque Marocaine du Commerce Extérieur, BMC Bank Foundation, BMCE Capital, BMCE International, Mediatecom, Moroccan Banking Association, RMA Watanya Insurance Company e Union des Banques Maghrébines.  
Administrador – Mohammed V Foundation for Solidarity  
Consultor – Center for Strategic International Studies, Washington D.C.

### **José Pedro Torres Garcia Caldeira da Silva**

Data de nascimento: 22/02/1959; Nacionalidade: Portuguesa; Início do primeiro mandato: 31/05/2002; Membro não independente.  
Qualificação profissional: licenciado em Economia, Universidade Católica Portuguesa; Mestrado em Pesquisa Operacional e Engenharia de Sistemas – Universidade Técnica de Lisboa; MBA Insead, Fontainebleau.

Membro da Comissão Executiva da ESFG.

#### *Cargos exercidos em sociedades da ESFG*

Administrador – Banque Privée Espírito Santo S.A., ES Bankers (Dubai) Limited, ESFG International Limited, ES Bank (Panama) S.A.

### **Fernando Pedro Braga Pereira Coutinho**

Data de nascimento: 26/12/1946; Nacionalidade: Portuguesa; Início do primeiro mandato: 08/07/2005; Membro Independente.  
Qualificação profissional: Licenciado em Economia pelo Instituto Superior de Ciências Económicas e Financeiras (Lisboa).

Presidente da Comissão de Auditoria da ESFG.

### **Yves Alain Marie Morvan**

Data de nascimento: 11/04/1939; Nacionalidade: Francesa; Início do primeiro mandato: 08/07/2005; Membro não independente.  
Qualificação profissional: Licenciado em Estudos Governamentais, Harvard University; Mestrado em Relações Internacionais, John Hopkins University, EUA.

#### *Cargos exercidos em sociedades da ESFG*

Administrador – Banque Espírito Santo et de la Vénétie  
Vice-presidente – ES Bankers (Dubai) Limited.

### **Alexandre da Paixão Coelho**

Data de nascimento: 15/04/1942; Nacionalidade: Portuguesa; Início do primeiro mandato: 08/07/2005; Membro Independente.  
Qualificação profissional: Licenciado em Estudos de Auditoria, Instituto Superior de Contabilidade e Administração de Lisboa.

Membro da Comissão de Auditoria da ESFG.

### **José Carlos Cardoso Castella**

Data de nascimento: 13/09/1949; Nacionalidade: Portuguesa; Início do primeiro mandato: 25/05/07; Membro não independente.  
Qualificação profissional: Mestrado em Gestão de Empresas, Mestrado em Finanças, ISCEF, Universidade Técnica de Lisboa.

Membro da Comissão Executiva da ESFG.

#### *Cargos exercidos em sociedades da ESFG*

Administrador – Espírito Santo Financial (Portugal) SGPS S.A., ESFG International Limited.

#### *Cargos exercidos em sociedades fora da ESFG*

Presidente – ES International Panama, S.A., Escopar-SGPS SA; Espírito Santo Irmãos SGPS, S.A., Euroamerican Finance S.A, Gestres – Gestão Estratégica Espírito Santo, S.A., Suliglor– Imobiliária do Sul, S.A.  
Administrador – Control Developments Limited, ES International Overseas S.A., ES Private Equity Limited, ES Resources Overseas Limited, ESAT, S.A., ESFG International Limited, ESPART – Espírito Santo Participações Sociais S.A., Espírito Santo Agriculture and Development Limited, Espírito Santo BVI Participation Limited, Espírito Santo Enterprises S.A., Espírito Santo Industrial ('BVI') S.A., Espírito Santo Industrial (Portugal) SGPS S.A., Espírito Santo Industrial S.A., Espírito Santo International (BVI) S.A., Espírito Santo Irmãos SGPS S.A., Espírito Santo Property S.A., Espírito Santo Property Holding (Portugal) S.A., Espírito Santo Resources (Portugal) S.A., Espírito Santo Tourism Limited, GES Finance Limited, Opway SGPS S.A., S.D. Imóvies S.A., Ushuaia – Gestão e Trading Internacional Limited.

### **Horácio Lisboa Afonso**

Data de nascimento: 05/02/1949; Nacionalidade: Portuguesa; Início do primeiro mandato: 21/09/2007; Membro Independente.  
Qualificação profissional: Licenciado em Finanças, Instituto Superior de Economia, Universidade Técnica (Lisboa).

Membro da Comissão de Auditoria da ESFG.

## **Bernard Basecqz**

Data de nascimento: 15/10/1945; Nacionalidade: Belga; Início do primeiro mandato: 30/05/2008; Membro Independente. Qualificação profissional: Doutoramento em Direito, Université Catholique de Louvain, Bélgica; MBA – Finanças, Michigan State University, EUA.

### *Cargos exercidos em sociedades da ESFG*

Presidente: ESFIL – Espírito Santo Financière S.A.  
Administrador (não executivo) – Banco Espírito Santo de Investimento S.A.

### *Cargos exercidos em sociedades fora da ESFG*

Presidente – Benetton International, Luxembourg,  
Mercier Vanderlinden Asset Management S.A., Bélgica  
Administrador: QAT Investments S.A., Luxemburgo.

## **Gherardo Laffineur Petracchini**

Data de nascimento: 18/12/1961; Nacionalidade: Francesa e Italiana; Início do primeiro mandato: 30/05/2008; Membro não independente. Qualificação profissional: Licenciado em Engenharia Agrícola pela Ensis – Ecole Nationale Supérieure des Industries Agricoles et Alimentaires (Paris); MBA pela ESSEC – International Business School (Paris).

Chief Executive Officer e membro da Comissão Executiva da ESFG.

## **Manuel Guerrero Péman**

Data de nascimento: 27/11/1949; Nacionalidade: Espanhola; Início do primeiro mandato: 30/05/2008; Membro Independente. Qualificação profissional: Licenciado em Direito pela Universidad Complutense de Madrid.

### *Cargos exercidos em sociedades da ESFG*

Presidente do Conselho Consultivo do Banco Espírito Santo de Investimento S.A. em Madrid.

### *Cargos exercidos em sociedades fora da ESFG*

Presidente – Parque Temático de Madrid (Parque Warner)  
Vice Presidente – Grupo CTESSNA Seguridad S.A.  
Administrador – Grupo Prensa Joly, Tradisa, Repsol Group e Grupo Troll.

## **Comissão Executiva**

Gherardo Laffineur Petracchini, Presidente  
José Carlos Cardoso Castella  
José Pedro Torres Garcia Caldeira da Silva

A Comissão Executiva é composta por três membros eleitos pelo Conselho de Administração de entre os seus membros. O mandato da Comissão Executiva tem uma duração ilimitada, embora os mandatos dos seus membros expirem na mesma data que os mandatos de todos os Administradores, ou seja, na data da Assembleia Geral Anual a realizar em 2014.

À Comissão Executiva compete assistir o Conselho de Administração no exercício das suas funções, nomeadamente:

- no desenvolvimento e implementação da estratégia, planos operacionais, políticas, procedimentos e orçamentos da sociedade;
- na monitorização do desempenho operacional e financeiro da sociedade;
- na avaliação e controlo do risco;
- na afectação de recursos e estabelecimento das respectivas prioridades.

Percurso profissional dos membros da Comissão Executiva:

Gherardo Laffineur Petracchini foi nomeado membro do Conselho de Administração em 2008. Tendo iniciado a sua carreira na banca no Crédit Lyonnais em Paris em 1988, trabalhou entre 1989 e 2008 para o Grupo Société Générale, em França, Espanha e Itália, nomeadamente na Fimat (*brokerage* de futuros) em Paris e Madrid, tendo sido Director Geral e Administrador Delegado da Fimat Espanha (1992-1996) e Director de Marketing Internacional para a América Latina e Europa do Sul da SG Fimat Asset Management (1996-1997); em 1998 mudou-se para Milão, desempenhando funções como Administrador Delegado e Director de Banca Global e Serviços de Valores Mobiliários na SG Milan (1998-2004), Administrador Delegado e Director de Desenvolvimento Internacional na Fidelity SpA (Crédito ao Consumo) (2005), e Administrador Delegado da Locat Rent SpA (Aluguer Automóvel de Longa Duração), uma parceria unitária entre os grupos SG e Unicredit (até 2008). É membro do Conselho de Administração da CFCII (Câmara de Comércio e Indústria Francesa em Itália, Milão), Conselheiro do Comércio Exterior de França e membro da Accademia Angelica Costantiniana de Roma, Itália.

José Pedro Torres Garcia Caldeira da Silva foi nomeado membro do Conselho de Administração em 2002. É Presidente da Comissão Executiva da Banque Privée Espírito Santo desde 1998 e membro do Conselho de Administração do ES Bankers (Dubai) Limited e da ESFG International Limited. Entre 1985 e 1989 trabalhou na Divisão de *Corporate Finance* da BASF AG na Alemanha e noutros países.

José Carlos Cardoso Castella trabalha para o Grupo Espírito Santo desde 1986, tendo desempenhado funções no BES entre 1976 e 1978. De 1986 a 2002 foi *Controller* adjunto do Grupo e membro do Conselho de Administração de várias empresas do Grupo. É membro do Conselho de Administração da ESFG International Limited. Actualmente ocupa os cargos de *Controller* do Grupo Espírito Santo, e Presidente do Conselho de Administração das empresas ES International Panama S.A., Escopar SGPS SA, Espírito Santo Irmãos SGPS S.A., Euroamerican Finance Corporation S.A., Gestres – Gestão Estratégica Espírito Santo S.A. e Suliglor – Imobiliária do Sul, S.A.

A Comissão Executiva reuniu 20 vezes durante o ano com a presença de todos os seus membros em 19 das reuniões e de apenas dois membros numa delas.

## **Comissão de Auditoria**

Fernando Pedro Braga Pereira Coutinho, Presidente  
Alexandre da Paixão Coelho  
Horácio Lisboa Afonso

A Comissão de Auditoria é composta por três Administradores independentes, a quem não é permitido o exercício de quaisquer funções executivas na ESFG ou em qualquer das suas subsidiárias. A Comissão de Auditoria é nomeada pela Assembleia Geral de Accionistas, sendo as suas funções aprovadas pela mesma assembleia.

De acordo com os Estatutos da Sociedade, a Comissão de Auditoria tem os seguintes poderes:

- fiscalizar a administração da sociedade pelo Conselho de Administração;
- assistir o Conselho de Administração na supervisão dos processos contabilísticos e de relato financeiro;
- avaliar a eficácia dos sistemas de relato financeiro, de controlo interno e de gestão de riscos da sociedade e das suas subsidiárias;
- examinar o plano de auditoria aprovado pelo Conselho de Administração ou pela Comissão de Auditoria e assegurar-se de que a auditoria é efectivamente realizada e de que os respectivos relatórios de auditoria estão conformes com o plano de auditoria;
- avaliar regularmente a eficácia da sua própria actuação;
- examinar a relevância e coerência dos critérios contabilísticos utilizados pela sociedade (incluindo, sem limitações, os critérios de consolidação);
- manter uma relação de trabalho produtiva com o auditor interno e revisor oficial de contas (ou, consoante o caso, com o auditor externo);
- emitir recomendações relativamente ao programa de trabalho do revisor oficial de contas (ou, consoante o caso, do auditor externo);
- emitir recomendações dirigidas ao Conselho de Administração ou à Assembleia Geral relativas à selecção, nomeação, renovação do mandato ou destituição do revisor oficial de contas (ou, consoante o caso, do auditor externo), assim como, ao abrigo de poderes especialmente delegados pela Assembleia Geral, negociar os termos da contratação do revisor oficial de contas (ou, consoante o caso, do auditor externo), tendo em particular atenção a rotação dos *partners* do auditor.

O actual mandato da Comissão de Auditoria expira na data da AG Anual a realizar em 2014, coincidindo com o termo do mandato dos restantes Administradores.

A Comissão de Auditoria reuniu seis vezes em 2009 com a presença de todos os seus membros.

### **Comissão para o Plano de Opções de Aquisição de Acções**

A Comissão para o Plano de Opções de Aquisição de Acções é composta por três Administradores: José Pedro Torres Garcia Caldeira da Silva, Jackson Behr Gilbert e Gherardo Laffineur Petracchini.

Esta Comissão reúne sempre que recebe um pedido para o exercício de uma opção, sendo a sua principal função vigiar pelo cumprimento das regras estabelecidas no Plano de Opções de Aquisição de Acções. A Comissão reuniu uma vez em 2009.

### **Comissão de Nomeações**

Tendo-se debruçado sobre a necessidade ou não do estabelecimento de uma Comissão de Nomeações destinada a ajudar na escolha dos Administradores, o Conselho de Administração concluiu ser tal comissão desnecessária, dada a lógica específica que assiste à composição do Conselho da ESFG como sociedade holding, que inclui representantes dos maiores accionistas e das maiores subsidiárias, assim como um número suficiente de membros independentes.

### **Comissão de Remunerações**

O Conselho de Administração considera que, dado que a grande maioria dos seus membros não são remunerados pela ESFG, tal comissão não é necessária.

A remuneração dos Administradores é fixada pela Assembleia Geral de Accionistas. A remuneração total auferida pelos membros do Conselho de Administração em 2009 foi de 1.836.086 euros.

### **Directores**

Para além dos administradores, a ESFG tem os seguintes quatro directores: Erich Dähler, *Senior Vice President*, Jean-Luc Schneider, *Senior Vice President*, Teresa de Souza, *Senior Vice President* e *Company Secretary*, e Filipe Worsdell, *Senior Vice President* e *Chief Financial Officer*.

Erich Dähler entrou para a sociedade em 1991. Antes disso era Analista de Crédito no Grupo UBS em Zurique e Londres.

Jean-Luc Schneider entrou para a sociedade em 1990, sendo responsável pela área de consolidação e relato financeiro. Entre 1976 e 1989 trabalhou na American Medial International Switzerland como *Regional Controller*.

Teresa de Souza entrou para a sociedade em 1989, ocupando o cargo de *Company Secretary* desde 1996. Antes disso era *Business Development Manager* no Banco Totta & Açores, sucursal de Londres.

Filipe Worsdell entrou para a sociedade em 2008. Antes disso trabalhou no departamento de renda fixa e trading do BESI em Portugal (Junho de 2002 a 2008) e na Espírito Santo Dealer (1997 a 2002).

## Controlo Interno

O sector bancário internacional tem vindo a adoptar uma série de medidas destinadas a proteger o sistema financeiro dos riscos financeiros e operacionais enfrentados pela banca.

Neste âmbito, o Comité de Supervisão Bancária de Basileia emitiu um conjunto de recomendações, as quais formam o Acordo de Basileia II. O regime prudencial proposto por "Basileia II" encontra-se estruturado em três pilares: o Pilar 1 estabelece as regras relativas à determinação dos requisitos mínimos de fundos próprios para a cobertura dos riscos de crédito e operacional a que os bancos se encontram expostos; o Pilar 2 reforça o processo de supervisão bancária e incentiva as instituições a adoptar melhores práticas de gestão de riscos; e o Pilar 3 trata da disciplina de mercado, complementando os outros dois pilares no sentido de assegurar que os bancos divulgam informação suficiente e adequada ao mercado.

Embora com sede no Luxemburgo, a ESFG é sujeita a supervisão em base consolidada pelo Banco de Portugal pelo facto da maioria dos seus investimentos se encontrarem em Portugal. De acordo com as regras do Banco de Portugal, as instituições sujeitas à sua supervisão devem possuir uma Estrutura de Controlo Interno.

Uma vez que se encontra admitida à cotação (a título principal) no Luxemburgo, a ESFG segue as recomendações da Bolsa do Luxemburgo no sentido de estabelecer regulamentos relativos ao reporte financeiro, controlo interno e gestão de risco.

O Sistema de Controlo Interno da ESFG foi estabelecido de acordo com os princípios e metodologias COSO (Committee of Sponsoring Organizations of the Treadway Commission), visando a identificação e combate das causas do relato financeiro fraudulento.

O Sistema de Controlo Interno tem uma natureza dinâmica, que decorre da permanente evolução organizativa e processual que caracteriza um Grupo bancário, o que implica a monitorização e controlo permanente dos riscos a que a instituição se encontra exposta ao nível da actividade das suas subsidiárias, quer em Portugal quer noutros países.

Para assegurar o funcionamento do seu Sistema de Controlo Interno, a ESFG nomeou três responsáveis pelas funções, respectivamente, de (1) Risco, (2) *Compliance*, e (3) Auditoria Interna.

1. A Função de Risco identifica os vários riscos a que a ESFG e as suas subsidiárias se encontram sujeitas na sua actividade corrente, definindo e propondo medidas de mitigação destes riscos. É também responsável por avaliar as necessidades de fundos próprios, actuais e futuras, para cobertura destes riscos, tendo em consideração outros factores de mitigação.

A ESFG solicitou autorização ao Banco de Portugal para utilizar o método das Notações Internas (método *IRB Foundation*) no cálculo de requisitos de fundos próprios para cobertura de risco de crédito, e o método padrão (TSA) no cálculo de requisitos de fundos próprios para cobertura de risco operacional, tendo esta autorização sido concedida em Março de 2009. A utilização destes métodos será subsequentemente alargada a outras subsidiárias da ESFG através de um plano de *roll-out*.

2. A Função de *Compliance* é responsável por fiscalizar a implementação do Sistema de Controlo Interno, monitorizando e gerindo este sistema de forma a garantir a fiabilidade da informação financeira e a protecção dos activos da sociedade, assim como a gestão integrada dos riscos a que está sujeita.
3. A Função de Auditoria Interna é responsável por efectuar inspecções periódicas a nível da ESFG e das suas subsidiárias com o objectivo de garantir a eficácia do Sistema de Controlo Interno.

Em Junho de 2009 foi entregue ao Banco de Portugal um relatório anual relativo à Função de Controlo Interno a nível da ESFG, com pareceres da Comissão de Auditoria e dos auditores externos, de acordo com os requerimentos do Banco de Portugal.

A Comissão Executiva da ESFG reúne periodicamente com os representantes destas três funções. No âmbito destas reuniões, as subsidiárias da ESFG fora de Portugal realizam apresentações sobre as suas actividades, riscos e sistemas de controlo interno.

As subsidiárias da ESFG no sector dos seguros estão sujeitas à supervisão do Instituto de Seguros de Portugal. De acordo com a Norma nº 14/2005-R relativa à gestão de risco e controlo interno, emitida por este organismo em 2005, o Grupo Tranquilidade implementou um modelo de governo com separação de funções, que implicou o estabelecimento formal de uma Comissão de Gestão Global de Risco e uma Comissão de Auditoria Interna, cujo principal objectivo é definir as políticas de risco do Grupo Tranquilidade. Foi simultaneamente criado um Departamento de Risco Global destinado a monitorizar as áreas de gestão de risco, controlo interno e *compliance*.

### Opções

ESFG tem um plano de Opções de Aquisição de Acções, que atribui 2.940.000 opções a determinados administradores e directores da ESFG e das suas principais subsidiárias. O plano estabeleceu um período de carência para o exercício das acções até 1 de Outubro de 2009. Não houve exercício de opções até ao fim de 2009.

### Acções da ESFG

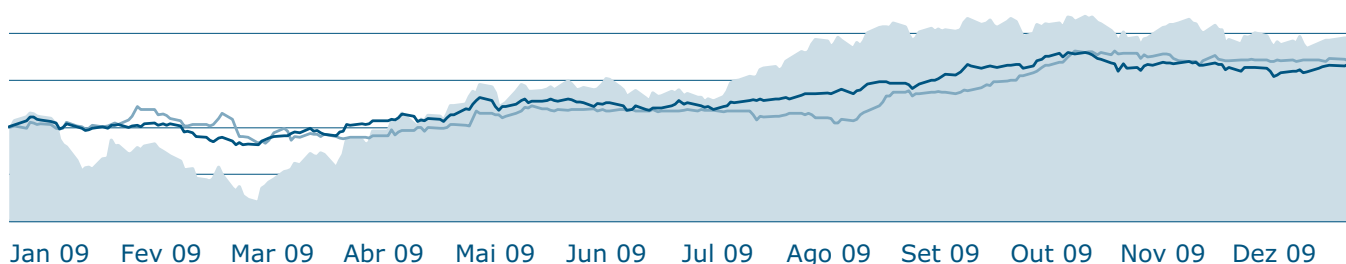
As acções ordinárias e outros títulos da ESFG estão admitidos à cotação na Bolsa do Luxemburgo (a título principal), e na Bolsa de Londres e na NYSE Euronext Lisboa (a título secundário).

Na sequência da aprovação da Lei luxemburguesa de 11 de Janeiro relativa às obrigações de transparência aplicáveis às sociedades emissoras de acções admitidas à cotação em mercados regulamentados, a ESFG ficou sujeita à obrigação de reportar à Autoridade Supervisora do Sector Financeiro (Commission de Surveillance du Secteur Financier) do Luxemburgo.

O capital da sociedade é representado por 77.854.916 acções (ao portador e registadas), com o valor nominal de 10 euros cada.

## ESFG evolução do preço das acções

■ DJS Banks 46.43% ■ ESFG 35.62% ■ PSI20 33.47%



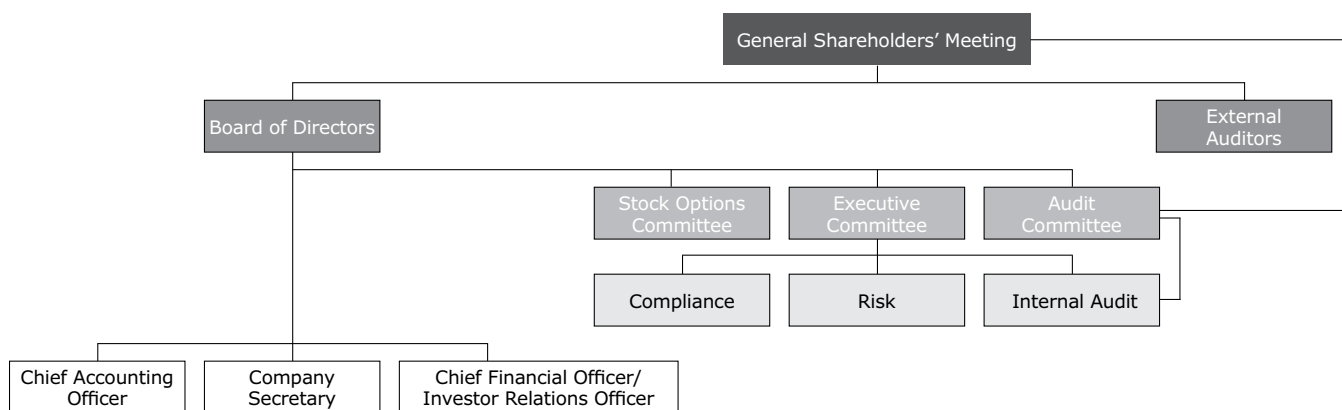
A 31 de Dezembro de 2009 os principais accionistas da ESFG eram os seguintes:

	Número de Acções	%
Espírito Santo International S.A.	23.714.349	30,46
Espírito Santo Irmãos SGPS S.A.	7.493.911	9,63
Total	31.208.260	40,09

## Comportamento das acções da ESFG

Os mercados accionista e de crédito beneficiaram em 2009 de perspectivas mais favoráveis para a economia global, e em particular para os mercados emergentes, com os índices accionistas a registar melhorias a partir do segundo trimestre. Nos Estados, os índices Dow Jones, Nasdaq e S&P500 registaram valorizações anuais de 18,8%, 43,9% e 23,5%, enquanto nos mercados emergentes, os índices Bovespa, Shanghai Composite e Sensex apresentaram significativos ganhos de 82,7%, 79,9% e 81%, respectivamente. Na Zona Euro, os índices DAX, CAC40 e IBEX subiram 23,9%, 22,3% e 29,8%. Em Portugal, o mercado principal das acções da ESFG, o PSI20 ganhou 33,5% em 2009, tendo as acções da sociedade fechado o ano a transaccionar a 14,85 euros por acção, registando uma subida de 35,6%. Em Maio de 2009 a ESFG pagou um dividendo aos seus accionistas de 0,30 euros por acção, correspondente a um dividend yield de 2,0% (ao preço de fecho de 2008).

# Corporate structure and Governance



Espírito Santo Financial Group S.A.'s ('ESFG' or 'the Company') corporate structure is organised in accordance with Luxembourg law and the Company's articles of incorporation.

It is composed of a Board of Directors, an Executive Committee, an Audit Committee, a Stock Option Committee independent external auditors and Internal Control functions: compliance, risk and internal audit.

The Board of Directors, the Audit Committee and the independent external auditors are elected by the meeting of shareholders whilst the Executive Committee and the Stock Option Committee are appointed by the Board of Directors.

The independent external auditors are appointed by the Audit Committee, once approved by the shareholders meeting, for a period of up to six years, upon a proposal by the board.

## Shareholders' meetings

The Annual General Meeting is held each year on the last Friday in April at 12 o'clock in Luxembourg-city. The shareholders' meeting, regularly constituted, represents the entire body of shareholders. It has all the powers conferred to it by law or by the Company's articles of incorporation. All shareholders are entitled to attend and speak at any general meeting of shareholders. At the Annual General Meeting the resolutions are taken irrespectively of the number of shares represented, by a simple majority of votes cast.

An Extraordinary General Meeting may be convened at the request of the Board of Directors, the auditors or of a shareholder representing at least 10.0% of the capital of the company. Any shareholder with more than 5.0% of the capital of the company may submit proposals for the general meetings of the company.

At an Extraordinary General Meeting the quorum shall be at least one half of all the shares issued and outstanding. If the said quorum is not present at a first meeting, a second meeting may be convened at which there shall be no quorum required. In order for the proposed resolutions to be adopted, and save as otherwise provided by the laws, a two thirds' majority of the votes cast by the shareholders present or represented is required at any such meeting.

Any general meeting of shareholders shall be presided by the Chairman or by a person designated by the Board of Directors or, in their absence by the general meeting of shareholders. The chairman of the general meeting of shareholders appoints a secretary and a scrutineer and these will form the board of the general meeting.

Each share entitles the shareholder to one vote.

In 2009, the Annual General Meeting was held on the 24th April.

## Directors and Supervisory Boards

### Board of Directors

Ricardo Espírito Santo Silva Salgado, *Chairman*

José Manuel Pinheiro Espírito Santo Silva, *Vice Chairman*

António Luís Roquette Ricciardi

Mário Mosqueira do Amaral

Manuel Fernando Moniz Galvão Espírito Santo Silva

Jackson Behr Gilbert

Patrick Monteiro de Barros

Robert Studer

Philippe Guiral

Manuel António Ribeiro Serzedelo de Almeida

José Maria Espírito Santo Silva Ricciardi

Pedro Guilherme Beauvillain de Brito e Cunha

Carlos Augusto Machado de Almeida Freitas

Aníbal da Costa Reis Oliveira

Juan Villalonga Navarro

Othman Benjelloun

José Pedro Torres Garcia Caldeira da Silva

Yves Alain Marie Morvan

Fernando Pedro Braga Pereira Coutinho

Alexandre da Paixão Coelho

José Carlos Cardoso Castella

Horácio Lisboa Afonso

Bernard Basecqz

Gherardo Laffineur Petracchini

Manuel Guerrero Péman

The Company is managed by a Board of Directors composed of at least three members, who need not be shareholders. The directors are elected by the general shareholders' meeting for a maximum period of six years and are re-eligible.

### Composition of the Board of Directors

The current Board of Directors is composed by twenty five directors, eight of whom are independent. Some of the directors represent major shareholders, others are representatives from major subsidiaries and some are independent. Their present mandate, including those of the directors who form part of the Executive, Audit and Stock Option Committees, started on the 30th May 2008 and will expire on the last Friday in April 2014, when the Annual General Meeting will be held. The mandate of the Executive Committee is of indeterminate duration but will expire on the same date as that of the mandate of the board members.

The Board of Directors meets at the request of the Chairman of the Board of Directors, but a meeting must be convened if at least two directors so require. Written notices of the meeting are given at least twenty four hours before the date of the meeting. At a board meeting a resolution is adopted by majority of those directors present or represented at the meeting. In case of emergency, a written decision signed by all the directors as though the meeting was duly convened and held, is valid.

The Board of Directors is vested with all the powers to perform all acts necessary or useful for accomplishing the corporation's objects. All powers not expressly reserved by law or by the company's Articles of Incorporation to the general meeting of shareholders are in the competence of the Board of Directors.

In accordance with the legislation on insider dealing and market manipulation, the company implements blackout periods when trading in ESFG's shares is not permitted. It has established procedures for notification on any transactions on the company's shares outside these blackout periods. The Board of Directors has also implemented a Code of Business Conduct and Ethics and has adopted a set of Independence criteria on the role of its directors.

During 2009, the Board of Directors met 13 times with a majority of directors present at each of these meetings.

## Information on the Directors

### Ricardo Espírito Santo Silva Salgado

Date of birth: 25/06/1944; Nationality: Portuguese;  
First appointed: 28/11/1984; Independent: No.  
Academic qualifications: Degree in Economics from Instituto Superior de Ciências Económicas e Financeiras of the Universidade Técnica de Lisboa.

Mr. Ricardo Espírito Santo Silva Salgado was appointed to the Board of Directors in 1984, and has served as Chairman since 1991.

#### *Posts within ESFG subsidiaries or affiliates*

Vice Chairman – Board of Directors of Banco Espírito Santo and Chairman of its Executive Committee.  
Chairman – Banco Espírito Santo de Investimento, BES África SGPS S.A., Bespar SGPS S.A., BEST– Banco Electrónico de Serviço Total, ES Bankers (Dubai) Limited, ESAF–Espírito Santo Activos Financeiros S.A., ES Tech Ventures SGPS S.A., Espírito Santo Financial (Portugal) SGPS S.A., Espírito Santo – Empresa de Prestação de Serviços 2, ACE, Espírito Santo Saúde SGPS S.A., Espírito Santo Ventures – Sociedade de Capital de Risco, S.A., Partran SGPS S.A.  
Director – Banque Espírito Santo et de la Vénétie S.A., Banque Privée Espírito Santo S.A., BES Finance, Ltd., Espírito Santo Bank.

#### *Posts in companies outside ESFG*

Chairman – Casa dos Pórticos, Sociedade de Administração de Bens S.A., Sociedade de Administração de Bens Pedra da Nau, S.A.  
Vice-Chairman – E.S.Holding Administração e Participações, S.A.  
Director – Banco Bradesco S.A., Espírito Santo Control S.A., Espírito International S.A., Espírito Santo Resources Limited, Espírito Santo Services S.A.  
He is a Member of the Board of Directors of NYSE Euronext and a member of its Human Resources and Compensation Committee; Member of Institut International d'Etudes Bancaires; Member of the Conseil de Cooperation Economique (Europe).

### José Manuel Pinheiro Espírito Santo Silva

Date of Birth: 02/05/1945; Nationality: Portuguese;  
First appointed: 27/03/1987; Independent: No.  
Academic qualifications: Degree in Economics, specialising in Company Administration and Management, Évora University.

Mr. José Manuel Pinheiro Espírito Santo Silva is Vice Chairman of ESFG.

#### *Posts within ESFG subsidiaries or affiliates*

Chairman – Banque Privée Espírito Santo SA., Fiduprivate – Sociedade de Serviços, Consultoria, Administração de Empresas S.A.  
Vice-Chairman – Espírito Santo Financial (Portugal), SGPS, S.A.  
Director – Banco Espírito Santo S.A., Banco Espírito Santo de Investimento S.A., Banque Espírito Santo et de la Vénétie S.A., BES África, SGPS, S.A., Bespar SGPS S.A., ESAF – Espírito Santo Activos Financeiros SGPS S.A., Espírito Santo Bank, Europ Assistance – Companhia Portuguesa de Seguros de Assistência S.A.

#### *Posts in companies outside ESFG*

Chairman – Sociedade Imobiliária e Turística da Quinta do Perú S.A.  
Director – Espírito Santo Control S.A., Espírito Santo International S.A., Espírito Santo Resources Limited, Espírito Santo Services S.A., Europ Assistance – Companhia Portuguesa de Seguros Assistência, S.A.

### António Luís Roquette Ricciardi

Date of Birth: 06/04/1919; Nationality: Portuguese;  
First Appointed: 28/11/1984; Independent: No.  
Academic Qualifications: Degree from Faculdade de Ciências, Lisbon; Degree from Academia Naval, Lisbon, Degree from Escola de Aviação Naval, Lisbon.

#### *Posts within ESFG subsidiaries or affiliates*

Chairman – Espírito Santo Services S.A.  
Vice-Chairman – Bespar SGPS S.A. and Partran SGPS S.A.  
Director – Banque Privée Espírito Santo S.A.

#### *Posts in companies outside ESFG*

Chairman – Espírito Santo Control S.A., Espírito Santo International S.A., Espírito Santo Resources (Portugal) S.A.  
Director – Espírito Santo Resources Ltd, Casa do Guincho – Sociedade de Administração de Bens, S.A.

### Mário Mosqueira do Amaral

Date of Birth: 14/11/1932; Nationality: Portuguese;  
First appointed: 28/11/1984; Independent: No.  
Academic Qualifications: Degree in Economics from Instituto Superior de Ciências Económicas e Financeiras, Lisbon.

#### *Posts within ESFG subsidiaries or affiliates*

Chairman – Banco Espírito Santo North American Capital Corporation.  
Director – Banque Privée Espírito Santo S.A., Bespar SGPS S.A., Espírito Santo Services, S.A., Espírito Santo Empresa de Prestação de Serviços S.A. and Partran SGPS S.A.

#### *Posts in companies outside ESFG*

Chairman – Amaral e Pinto S.A.  
Vice-Chairman – Espírito Santo Control S.A. and Espírito Santo International S.A. Director – Banque Marocaine du Commerce Extérieur, Espírito Santo Resources Ltd.

Manuel Fernando de Moniz Galvão Espírito Santo Silva

Date of Birth: 20/07/1958; Nationality: Portuguese;  
First Appointed: 08/11/1995; Independent: No.  
Academic Qualifications: B.A.Business Administration, Richmond College, London International Bankers' Course at Barclays Bank and Midland Bank, London; Inter Alpha Banking Course, INSEAD, Fontainebleau.

### *Posts within ESFG subsidiaries or affiliates*

Director – Banco Espírito Santo, Bespar SGPS S.A., Espírito Santo Bank S.A.

### *Posts in companies outside ESFG*

Chairman – Academia de Música de Santa Cecília, Espírito Santo Industrial S.A., Espírito Santo Resources Limited, Espírito Santo Tourism (Europe) S.A., Euroamerican Finance Corporation, Inc, Herdade da Comporta– Actividades Agro Silvícolas e Turísticas S.A., Rio Forte Investments S.A.

Director – Espírito Santo Control S.A., Espírito Santo International S.A., Espírito Santo Resources (Portugal) S.A., Espírito Santo Services S.A., Santogal SGPS S.A., Sapec S.A., Sociedade de Investimentos Imobiliários Sodim, S.A.

### **Jackson Behr Gilbert**

Date of Birth: 13/09/1932; Nationality: American; First appointed: 12/06/1990; Independent: No. Academic Qualifications: Degree in Law, University of Virginia Law School, USA.

### *Posts within ESFG subsidiaries or affiliates*

Chairman Emeritus – Espírito Santo Bank S.A.

### **Patrick Monteiro de Barros**

Date of Birth: 03/02/1945; Nationality: French and Portuguese; First appointed: 24/12/1994; Independent: No. Academic Qualifications: Degree from Ecole Supérieure de Commerce et Administration d'Entreprise, Paris.

### *Posts in companies outside ESFG*

Chairman – Argus Resources (UK) Ltd.  
Director – Petroplus Holdings.

### **Robert Studer**

Date of Birth: 12/11/1938; Nationality: Swiss; First Appointed: 22/10/1999; Independent: Yes. Academic Qualifications: Degree in Business Administration from the Zurich Management Institut.

### **Philippe Guiral**

Date of Birth: 18/11/1948; Nationality: French; First appointed: 10/11/2000; Independent: No. Academic Qualifications: Master in Economics, University of Montpellier, I.A.E. (business administration) – Montpellier Advanced Executive Program, Anderson School at UCLA, Los Angeles.

### *Posts within ESFG subsidiaries or affiliates*

Chairman – Banque Espírito Santo et de la Vénétie.  
Director (non-executive)– Banco Espírito Santo de Investimento S.A.

### *Posts in companies outside ESFG*

Vice Chairman – Banco delle Tre Venezie.

### **Manuel António Ribeiro Serzedelo de Almeida**

Date of Birth: 05/08/1943; Nationality: Portuguese; First Appointed: 25/05/2001; Independent: No. Academic Qualifications: Degree in mechanical engineering, Instituto Superior Técnico Lisboa; MBA Insead – Fontainebleau.

### *Posts in companies outside ESFG*

Chairman – Estrela SGPS.  
Director – Altitude.Software, Egeo.

### **José Maria Espírito Santo Silva Ricciardi**

Date of Birth: 27/10/1954; Nationality: Portuguese; First appointed: 25/05/2001; Independent: No. Academic Qualifications: Degree in Sciences Economiques Appliquées, Université Catholique de Louvain, Faculté des Sciences Économiques, Sociales et Politiques, Institut d'Administration et de Gestion, Belgium.

### *Posts within ESFG subsidiaries or affiliates*

Chairman – BES Investimento do Brasil S.A., Banco Espírito Santo de Investimento S.A. (Executive Committee).  
Vice-Chairman – Banco Espírito Santo de Investimento S.A., ESAF– Espírito Santo Activos Financeiros (AGM board).  
Director – Banco Espírito Santo S.A. (member of Executive Committee), BES Africa, SGPS, S.A., Espírito Santo Capital – Sociedade de Capital de Risco S.A., Espírito Santo Investment Holdings Limited.

*Posts in companies outside ESFG*

Vice Chairman – Supervisory Board of Sporting Clube de Portugal.

Director – Supervisory Board of Sporting, Sociedade Anónima Desportiva, SAD.

Member of General and Supervisory Board – EDP-Energias de Portugal, S.A.

Member of AGM board– Espart– Espírito Santo participações Financeiras – SGPS S.A.

**Pedro Guilherme Beauvillain de Brito e Cunha**

Date of Birth: 12/07/1951; Nationality: Portuguese; First appointed: 25/05/2001; Independent: No.

Academic Qualifications: Degree in Business Studies from College of Distributive Trades, London.

*Posts within ESFG subsidiaries or affiliates*

Chairman – AdvanceCare– Gestão de Serviços de Saúde, S.A., BES, Companhia de Seguros S.A., Companhia de Seguros Tranquilidade S.A., Espírito Santo Contact Center, Gestão de Call Centers S.A., Esumédica – Prestação de Contactos Médicos S.A., Seguros LOGO S.A., T-Vida – Companhia de Seguros S.A. Director – BES Vida Companhia de Seguros S.A., Espírito Santo Saúde S.A.

*Posts in companies outside ESFG*

Chairman – Europ Assistance – Companhia Portuguesa de Seguros de Assistência, S.A.

**Carlos Augusto Machado de Almeida Freitas**

Date of Birth: 19/02/1950; Nationality: Portuguese; First appointed: 25/05/2001; Independent: No.

Academic Qualifications: Secondary Education.

**Aníbal da Costa Reis Oliveira**

Date of Birth: 24/09/1935; Nationality: Portuguese; First appointed: 25/05/2001; Independent: No.

Academic Qualifications: Course on General Commercial Management, Porto; Degree in Chemical Engineering, Germany.

*Posts within ESFG subsidiaries or affiliates*

Director – Banco Espírito Santo, Espírito Santo Financial (Portugal) SGPS S.A.

*Posts in companies outside ESFG*

Chairman – Acro-SGPS, S.A., Diliva– Sociedade de Investimentos Imobiliários S.A., Espírito Santo International S.A., Olinerg SGPS S.A., Oliren SGPS S.A., Oliveste – SGPS S.A., Saramagos – Sociedade Produtora de Energia S.A.

**Juan Villalonga Navarro**

Date of Birth: 04/08/1953; Nationality: Spanish; First appointed: 25/05/2001; Independent: Yes.

*Posts in companies outside ESFG:*

Chairman: Opway Novas Tecnologias.

Director: Axiata, Telnic, Telefonica Foundation, Medikidz Foundation.

**Othman Benjelloun**

Date of Birth: 01/11/1932; Nationality: Moroccan; First appointed: 31/05/2002; Independent: Yes.

*Posts in companies outside ESFG*

Chairman – Banque Marocaine du Commerce Extérieur, BMC Bank Foundation, BMCE Capital, BMCE International, Meditecom, Moroccan Banking Association, RMA Watanya Insurance Company and Union des Banques Maghrébines.

Director – Mohammed V Foundation for Solidarity Advisor – Center for Strategic International Studies, Washington D.C.

**José Pedro Torres Garcia Caldeira da Silva**

Date of Birth: 22/02/1959; Nationality: Portuguese; First appointed: 31/05/2002; Independent: No.

Academic Qualifications: BA in Economics, Universidade Católica Portuguesa. MA Operational Research and Systems Engineering– Universidade Técnica de Lisboa; MBA Insead, Fontainebleau.

Member of ESFG’s Executive Committee.

*Posts within ESFG subsidiaries or affiliates*

Director – Banque Privée Espírito Santo S.A., ES Bankers (Dubai) Limited, ESFG International Limited, ES Bank (Panama) S.A.

**Fernando Pedro Braga Pereira Coutinho**

Date of Birth: 26/12/1946; Nationality: Portuguese; First appointed: 08/07/2005; Independent: Yes.

Academic Qualifications: Degree in Economics, Instituto Superior de Ciências Económicas e Financeiras, Lisbon.

Chairman of ESFG’s Audit Committee.

**Yves Alain Marie Morvan**

Date of Birth: 11/04/1939; Nationality: French; First Appointed: 08/07/2005; Independent: No.

Academic Qualifications: Degree in Government Studies, Harvard University; MA in International Affairs from John Hopkins University, USA.

*Posts within ESFG subsidiaries or affiliates*

Director – Banque Espírito Santo et de la Vénétie. Vice Chairman – ES Bankers (Dubai) Limited.

**Alexandre da Paixão Coelho**

Date of Birth: 15/04/1942; Nationality: Portuguese; First appointed: 08/07/2005; Independent: Yes.

Academic Qualifications: Degree in Audit Studies, Instituto Superior de Contabilidade e Administração de Lisboa.

Member of ESFG’s Audit Committee.

### **José Carlos Cardoso Castella**

Date of Birth: 13/09/1949; Nationality: Portuguese;  
First appointed: 25/05/07; Independent: No.  
Academic Qualifications: MA Business Administration,  
MA in Finance, ISCEF, Universidade Técnica de Lisboa.

Member of ESFG's Executive Committee.

#### *Posts within ESFG subsidiaries or affiliates*

Director – Espírito Santo Financial (Portugal) SGPS S.A.,  
ESFG International Limited.

#### *Posts in Companies outside ESFG*

Chairman – ES International Panama, S.A.,  
Escopar– SGPS SA; Espírito Santo Irmãos SGPS, S.A.,  
Euroamerican Finance S.A, Gestres– Gestão Estratégica  
Espírito Santo, S.A., Suliglor– Imobiliária do Sul, S.A.  
Director– Control Developments Limited, ES  
International Overseas S.A., ES Private Equity Limited,  
ES Resources Overseas Limited, ESAT, S.A., ESFG  
International Limited, ESPART – Espírito Santo  
Participações Sociais S.A., Espírito Santo Agriculture  
and Development Limited, Espírito Santo BVI  
Participation Limited, Espírito Santo Enterprises S.A.,  
Espírito Santo Industrial (BVI) S.A., Espírito Santo  
Industrial (Portugal) SGPS S.A., Espírito Santo  
Industrial S.A., Espírito Santo International (BVI) S.A.,  
Espírito Santo Irmãos SGPS S.A., Espírito Santo  
Property S.A., Espírito Santo Property Holding  
(Portugal) S.A., Espírito Santo Resources (Portugal)  
S.A., Espírito Santo Tourism Limited, GES Finance  
Limited, Opway SGPS S.A., S.D.Imóvies S.A., Ushuaia  
– Gestão e Trading Internacional Limited.

### **Horácio Lisboa Afonso**

Date of Birth: 05/02/1949; Nationality: Portuguese;  
First appointed: 21/09/2007; Independent: Yes.  
Academic Qualifications: Degree in Finance, Instituto  
Superior de Economia, Universidade Técnica, Lisbon.

Member of ESFG's Audit Committee.

### **Bernard Basecqz**

Date of Birth: 15/10/1945; Nationality: Belgian;  
First appointed: 30/05/2008; Independent: Yes.  
Academic Qualifications: Doctor in Law, Université  
Catholique de Louvain, Belgium; MBA – Finance,  
Michigan State University, USA.

#### *Posts within ESFG subsidiaries and affiliates*

Chairman: ESFIL – Espírito Santo Financière S.A.  
Director – (non executive director) of Banco Espírito  
Santo de Investimento S.A.

#### *Posts in companies outside ESFG*

Chairman of Benetton International, Luxembourg,  
Mercier Vanderlinden Asset Management S.A., Belgium.  
Director: QAT Investments S.A., Luxembourg.

### **Gherardo Laffineur Petracchini**

Date of Birth: 18/12/1961; Nationality: French and  
Italian; First appointed: 30/05/2008; Independent: No.  
Academic Qualifications: Degree in Agricultural  
Engineering from Ensia – Ecole Nationale Supérieure  
des Industries Agricoles et Alimentaires, Paris; MBA  
from ESSEC– International Business School, Paris.

ESFG's Chief Executive Officer and member of the  
Executive Committee.

### **Manuel Guerrero Péman**

Date of Birth: 27/11/1949; Nationality: Spanish;  
First appointed: 30/05/2008; Independent: Yes.  
Academic Qualifications: Degree in Law, Universidad  
Complutense de Madrid.

#### *Posts within ESFG subsidiaries and affiliates*

Chairman of the Advisory Board of Banco Espírito  
Santo de Investimento S.A. in Madrid.

#### *Posts in Companies outside ESFG*

Chairman – Parque Temático de Madrid (Parque Warner)  
Vice Chairman – Grupo CTESSNA Seguridad S.A.  
Director– Grupo Prensa Joly, Tradisa, Repsol Group  
and Grupo Troll.

## Executive Committee

Gherardo Laffineur Petracchini, Chairman  
José Carlos Cardoso Castella  
José Pedro Torres Garcia Caldeira da Silva

The Executive Committee is composed of three directors elected by the Board of Directors from amongst its members. The mandate of the Executive Committee is of unlimited duration, but the mandates of its composition expire at the same time as the mandates of all directors, on the date of the AGM in 2014.

The purpose of the Executive Committee is to assist the Board of Directors in the performance of its duty, namely:

- The development and implementation of strategy, operational plans, policies, procedures and budgets;
- The monitoring of operating and financial performance;
- The assessment and control of risk; and
- The prioritisation and allocation of resources.

Summary Curriculum Vitae of each member of the Executive Committee:

Mr. Gherardo Laffineur Petracchini was appointed to the board of directors in 2008. Mr. Petracchini started his banking career with Crédit Lyonnais in Paris in 1988; He worked for the Société Générale Group from 1989-2008 in France, Spain and Italy namely at Fimat (Futures Brokerage), in Paris and in Madrid where he was General Manager and Managing Director of Fimat Spain from 1992 to 1996 and International Marketing Manager in SG Fimat Asset Management for Latin America and Southern Europe in 1996-1997; in 1998 he moved to Milan where he was Managing Director, Head of Global Banking and Securities Services in SG Milan, between 1998 and 2004; Managing Director, Head of International Development in Fidelity SpA (Consumer Finance) in 2005 and Managing Director of Locat Rent SpA (Long Term Car Rental), a 50/50 joint venture between SG and Unicredit Groups, until 2008. He is a member of the Board of Directors of the CFCII (French Chamber of Commerce and Industry in Italy, Milan); Conseiller du Commerce Extérieur de la France (French Foreign Trade Advisor) and Academician of the Accademia Angelica Costantiniana of Rome in Italy.

Mr. José Pedro Torres Garcia Caldeira da Silva was appointed to the Board of Directors in 2002. He has been chief executive officer of Banque Privée Espírito Santo since 1998. He is a director of ES Bankers (Dubai) Limited and ESFG International Limited. He worked in the corporate finance division of BASF AG in Germany and abroad from 1985 to 1989.

Mr. José Carlos Cardoso Castella has worked for the Espírito Santo group of companies since 1986. He worked at BES from 1976 to 1978. Between 1986 and 2002 he was assistant controller of the group as well as director of several group companies. He is a director of ESFG International Limited. At present he is Controller of the Espírito Santo group of companies, chairman of ES International Panama S.A., Escopar SGPS SA, Espírito Santo Irmãos SGPS S.A., Euroamerican Finance Corporation S.A., Gestres- Gestão Estratégica Espírito Santo S.A. and Suliglor- Imobiliária do Sul, S.A.

The Executive Committee met 20 times during the year. All three members were present at 19 of the meetings, with only two members present at one of the meetings.

## Audit Committee

Fernando Pedro Braga Pereira Coutinho, Chairman  
Alexandre da Paixão Coelho  
Horácio Lisboa Afonso

The Audit Committee is composed of three independent directors, who are not allowed to carry out any executive duties in ESFG or any of its affiliates. The Audit Committee is nominated by the Shareholders' Meeting and their functions approved by such a meeting.

According to the Company's Articles of Incorporation, the powers of the Audit Committee are:

- surveying the running of the Company by the Board of Directors;
- assisting the Board of Directors in the process of overseeing the accounting and financial reporting processes;
- assessing the effectiveness of the financial reporting, internal control and risk management system of the company and its affiliates;
- examining the audit plan approved by the Board of Directors or the Audit Committee and making sure that the audits are carried out and the subsequent audit reports conform to the audit plan;
- evaluating regularly its own effectiveness;
- reviewing the relevance and consistency of the accounting standards applied by the company (including, without limitation, the consolidation criteria);
- maintaining with the internal and statutory (or, as the case may be, external) auditors an effective working relationship;
- make recommendations regarding the statutory auditor's (or, as the case may be, the external auditor's) work programme; and
- make recommendations to the Board of Directors and to the shareholders' meeting regarding selection, appointment, re-appointment and removal of the statutory (or, as the case may be, external) auditor and, upon special delegation of the shareholders' meeting, negotiating the terms of engagement of the statutory (or as the case may be, external) auditor, in particular by monitoring the rotation of the partners of the auditor.

Their current mandate expires on the date of the AGM in 2014 to coincide with that of the others directors.

The Audit Committee met six times in 2009. All three members were present at the meetings.

### **Stock Option Committee**

The Stock Option Committee is composed of three directors: José Pedro Torres Garcia Caldeira da Silva, Jackson Behr Gilbert and Gherardo Laffineur Petracchini.

The Stock Option Committee meets whenever a request for the exercise of an option is received and the primary function of the Committee is to ensure that the rules put down in the Stock Option Plan are complied with. The Committee met once in 2009.

### **Nomination Committee**

The Board of Directors assessed the need to establish a nomination committee to assist in the selection of directors. They did not consider it necessary, given the specific logic prevailing in the composition of ESFG's Board of Directors, where representatives from major shareholders and major subsidiaries are represented together with a sufficient number of independents.

### **Remuneration Committee**

The Board of Directors considers that, since the vast majority of its members are not remunerated by ESFG, the establishment of a remuneration committee is not necessary.

The remuneration of the Directors is determined by the general meeting of shareholders. The total remuneration received by the board members in 2009 was EUR 1,836,086.

### **Officers**

In addition to the Directors, ESFG has the following four officers: Erich Dähler, Senior Vice President, Jean-Luc Schneider, Senior Vice President, Teresa de Souza, Senior Vice President and Company Secretary and Filipe Worsdell, Senior Vice President and Chief Financial Officer.

Erich Dähler joined ESFG in 1991. Prior to joining ESFG Mr. Dähler was a senior bank analyst with the UBS Group in Zurich and London.

Jean-Luc Schneider joined ESFG in 1990. He is responsible for ESFG Group's consolidation and financial reporting. He worked for American Medial International Switzerland as a regional controller from 1976 to 1989.

Teresa de Souza joined ESFG in 1989. She has been Company Secretary since 1996. Prior to joining ESFG she was Business Development Manager at Banco Totta & Açores in London.

Filipe Worsdell joined ESFG in 2008. He worked in BESI in Portugal as a member of BESI's fixed income sales and trading department from June 2002 to 2008. From 1997 to 2002 he worked for Espírito Santo Dealer.

### **Internal Control**

The international banking sector has been adopting measures designed to protect the financial system from the types of financial and operational risks which banks face. These recommendations form the Basel II Agreement, issued by the Basel Committee on Banking Supervision. Basel II uses a three pillars concept. Pillar I deals with the maintenance of regulatory capital calculated for the credit and operational risk to which the bank is exposed; Pillar II strengthens banking supervision and encourages the banking sector to improve its risk management processes; Pillar III deals with market discipline and complements the other two pillars by ensuring the banks disclose adequate information to the market.

Although ESFG is a Luxembourg based company it is supervised on a consolidated basis by the Bank of Portugal due to the fact that the majority of its investments are located in Portugal. Bank of Portugal's regulations require that institutions under its supervision have in place an Internal Control Structure.

Due to its primary listing in Luxembourg, ESFG follows the Bourse de Luxembourg's recommendation to establish rules in the areas of financial reporting, internal control and risk management.

ESFG's Internal Control System was established in accordance with principles and methods of COSO (Committee of Sponsoring Organizations of the Treadway Commission) geared to identify and fight the causes of fraudulent financial reporting.

The Internal Control System derives its dynamism from the ever changing organization, structure and procedures of an active banking group and the resulting constant monitoring and control of risks to which it is exposed at the level of its subsidiaries both in Portugal and in other countries.

In order to ensure the functioning of its Internal Control System, ESFG nominated during the year under review three representatives for the (1) Risk, (2) Compliance and (3) Internal Audit functions.

1. The Risk function identifies and monitors a variety of ongoing risks to which ESFG and its subsidiaries are exposed and defines and proposes measures to mitigate these risks. It must carry out an assessment of how much current and future capital is necessary to cover these risks having considered other mitigating factors.

ESFG applied to the Bank of Portugal for Pillar I for the ability to use the Internal Ratings Based ('IRB') Foundation methodology for Credit Risk and for the Standard methodology for operational risk. This was approved by the Bank of Portugal in March 2009 and updated to include other ESFG subsidiaries, in the framework of the roll-out programme.

2. The Compliance Function supervises the implementation of ESFG's Internal Control System and ensures its monitoring and management thus guaranteeing the reliability of the financial information, the safekeeping of the assets and an integrated management of risk.
3. The Internal Audit Function undertakes periodic inspections at ESFG level and its subsidiaries to ensure the efficiency of the Internal Control System.

In June 2009 an annual report on the Internal Control Function at ESFG level was delivered to the Bank of Portugal, with the opinions of both the Audit Committee and the external auditors as required by the Bank of Portugal.

ESFG's Executive Committee holds periodic meetings with the representatives of the three functions. During these meetings ESFG's subsidiaries outside Portugal make presentations on their activities, risks and internal control systems.

ESFG's insurance subsidiaries are supervised by the Instituto de Seguros de Portugal, which in 2005 issued the 'Norma 14/2005-R' on the matter of risk management and internal control. Complying with this regulation, Tranquilidade Group implemented a model of governance with the segregation of tasks and the formal establishment of Global Risk Management and Internal Audit Committees with the principal objective of establishing Tranquilidade Group's risk policies. At the same time a Global Risk Department was set up to supervise the areas of risk management, internal control and compliance.

### Share Options

ESFG has in a place a Stock Options Plan, which grants 2,940,000 options to Directors and officers of ESFG and its principal subsidiaries. The plan had a vesting period to the 1st October 2009. No share options were exercised till the end of 2009.

### ESFG's shares

ESFG has its shares and other securities listed and admitted for trading on the Luxembourg Stock Exchange (primary listing), the London Stock Exchange and NYSE Euronext Lisbon (secondary listings).

Since the approval of the Luxembourg law of 11th January 2008, concerning the transparency obligations applicable to issuers of shares admitted to trading on a regulated exchange, ESFG's reporting obligation is to the Commission de Surveillance du Secteur Financier in Luxembourg.

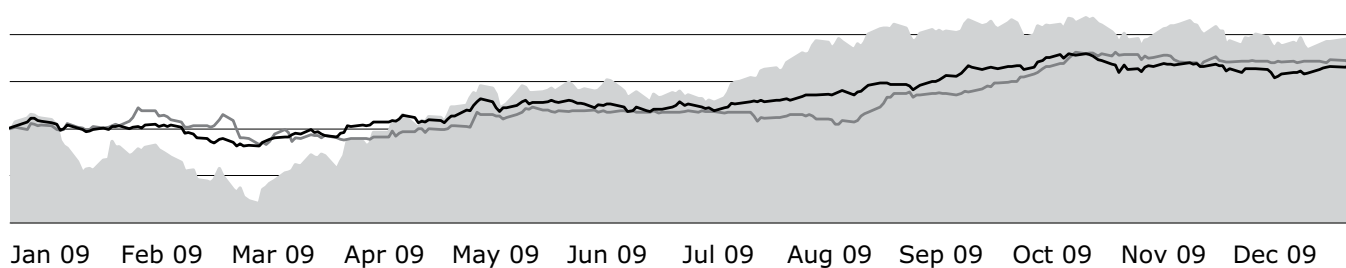
The number of shares (bearer and registered) in issue is 77, 854,916 with a nominal value of EUR 10 each.

As at 31st December 2009 the main shareholders of ESFG were:

	Number of shares	%
Espírito Santo International S.A.	23,714,349	30.46
Espírito Santo Irmãos SGPS S.A.	7,493,911	9.63
<b>Total</b>	<b>31,208,260</b>	<b>40.09</b>

### ESFG share price performance

■ DJS Banks 46.4% ■ ESFG 35.6% ■ PSI20 32.5%



### Performance of ESFG shares

An improved global outlook in 2009, notably in the emerging markets, benefited both equity and credit markets. The improvements in equity indices came to the fore in the second quarter of the year. In the United States the Dow Jones, Nasdaq and S&P500 rose by 18.8%, 43.9% and 23.5% respectively. In the Emerging markets the Bovespa, Shanghai Composite and Senex climbed 82.7%, 79.9% and 81.0%. In Europe the DAX rose by 23.9%, the CAC40 by 22.3% and the IBEX by 29.8%. The Portuguese PSI20 index climbed by 33.5% with ESFG, which trades primarily on the Lisbon NYSE Euronext exchange, closing the year up by 35.6% at EUR14.85 per share. In May 2009 ESFG paid EUR 0.30 per share in dividend to shareholder, a dividend yield (calculated at closing price 31/12/08) of 2.0%.

**Espírito Santo Financial Group S.A.**  
21/25 Allée Scheffer  
L-2500 – Luxembourg

**Investor Relations**

**Filipe Worsdell**

Espírito Santo Financial Group S.A.  
33 Queen Street  
London EC4R 1ES  
T: 44 20 7332 4350  
F: 44 20 7332 4355  
email: fworsdell@esfg.com

**Faisal Kanth**

**Taylor Rafferty Associates**

2 Throgmorton Ave  
London EC2N 2DG  
T: 44 20 7614 2900  
F: 44 20 7614 2901  
email: faisal.kanth@taylor-rafferty.co.uk  
email: gbr@taylor-rafferty.co.uk

**Company Secretary**

**Teresa de Souza**

Espírito Santo Financial Group S.A.  
33 Queen Street  
London EC4R 1ES  
T: 44 20 7332 4350  
F: 44 20 7332 4355  
email: teresadesouza@aol.com

Para mais informação sobre ESFG, consulte  
[www.esfg.com](http://www.esfg.com)

For further information about the Company  
visit [www.esfg.com](http://www.esfg.com)

Sítios de outras companhias do Grupo na internet:  
Websites of other Group companies:

[www.bancobest.pt](http://www.bancobest.pt)  
[www.bes.es](http://www.bes.es)  
[www.bes.pt](http://www.bes.pt)  
[www.besa.ao](http://www.besa.ao)  
[www.bescv.cv](http://www.bescv.cv)  
[www.besdosacores.pt](http://www.besdosacores.pt)  
[www.besinvestimento.com.br](http://www.besinvestimento.com.br)  
[www.bessecurities.com.br](http://www.bessecurities.com.br)  
[www.besv.fr](http://www.besv.fr)  
[www.esaf.pt](http://www.esaf.pt)  
[www.esbankersdubai.com](http://www.esbankersdubai.com)  
[www.esbf.com](http://www.esbf.com)  
[www.esbpanama.com](http://www.esbpanama.com)  
[www.escapital.pt](http://www.escapital.pt)  
[www.esinvestment.es](http://www.esinvestment.es)  
[www.esinvestment.com](http://www.esinvestment.com)  
[www.espensiones.com](http://www.espensiones.com)  
[www.espiritosanto.com](http://www.espiritosanto.com)  
[www.essaude.pt](http://www.essaude.pt)  
[www.es-ventures.com](http://www.es-ventures.com)  
[www.europassistance.pt](http://www.europassistance.pt)  
[www.logo.pt](http://www.logo.pt)  
[www.naucapital.com](http://www.naucapital.com)  
[www.tranquilidade.pt](http://www.tranquilidade.pt)